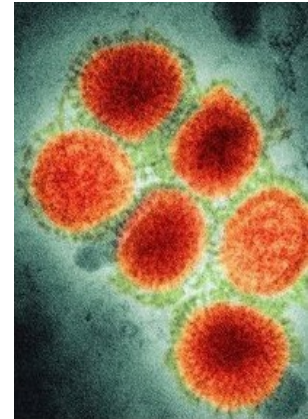
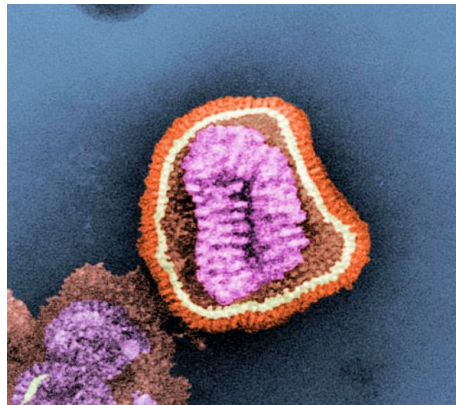
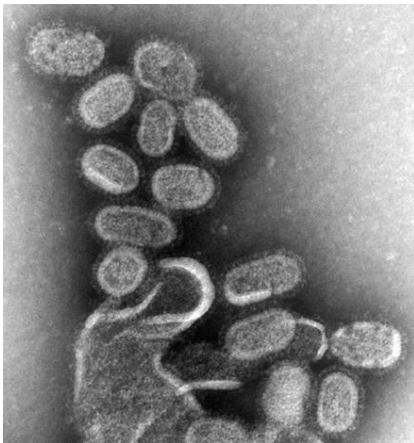


Grippe - Arbre décisionnel



1. Grippe débutante (phase d'invasion) → [33]

- Grippe déclarée (phase d'état) → [2]
- Convalescence → [14]

2. Complications broncho-pulmonaires → [23]

- Atteinte marquée de l'état général ou symptômes digestifs prédominants et graves → [12]
- Atteinte hépatique → [36]
- Atteinte des yeux, des oreilles, du nez et de la gorge avec phénomènes inflammatoires intenses des voies respiratoires. Coryza avec écoulement nasal liquide, chaud, brûlant, excoriant, irritant qui rougit la lèvre supérieure. Irritation de la gorge avec enrouement et sensation d'être comme à vif. Grippe par temps froid et humide ou après exposition au vent chaud du sud chez des sujets maigres, fragiles. Céphalée occipitale avec lourdeur de la tête, pesanteur des globes oculaires et endolorissement des os malaires. Surdit e li e   une inflammation des trompes d'Eustache Asth nie marqu e avec amaigrissement rapide. Dyspn e, oppression et sensation de chaleur br lante dans la poitrine. Soif intense. Transpiration nocturne abondante. Tendance   la diarrh e → *Arsenicum iodatum*
- Autres cas → [3]

3. Sensation de froid → [4]

- Sensation de chaleur → [17]

Cette rubrique n'est valable que si d'une part, on est bien dans la phase d'état de la grippe et que d'autre part le patient n'est pas sous antipyr tique, auquel cas il faut bien penser   lui faire pr ciser la modalit  de froid ou de chaud avant la prise du m dicament.

4. **Malade agité** → [5]

- **Pas d'agitation particulière** → [8]

5. **Agitation physique dominante** → [6]

- **Agitation physique et psychique** → [29]

6. **Agitation qui soulage** → [7]

- **Agitation qui ne soulage pas** → [26]

7. **Tête rouge et chaude avec corps froid.** Grippe survenant après des excès musculaires ou un traumatisme important. Prostration avec stupeur et indifférence. Ne voit pas l'intérêt d'appeler le médecin, dit qu'il se sent très bien. Peur d'être approché ou touché, des secousses tellement il a mal partout. Désir des boissons amères et d'alcool. Renvois ayant le goût d'œufs pourris. Douleurs de type meurtrissures (comme si on avait reçu des coups) avec sensation que le lit est trop dur. Endolorissement général augmenté par la toux qui fait gémir.

Violents frissons dans tout le corps. Aggravation au moindre contact → **Arnica montana**

- **Sensation de froid localisé à la tête, d'être trempé dans l'eau froide.** Grippe survenant après avoir été mouillé ou après des excès musculaires, avec abattement pouvant aller jusqu'à la stupeur mais doublé de beaucoup d'agitation. Présence d'une éruption herpétique. Prostration importante malgré une fièvre modérée. Tendance au délire et aux rêves de travaux physiques très fatigants. Maux de tête occipitaux avec sensation de raideur en arrière le long des muscles du cou. Désir de boissons froides (surtout du lait) qui le font frissonner et tousser. Langue blanche avec un triangle rouge à la pointe. Frissons dès qu'il se découvre, ce qui augmente ses douleurs et provoque de la toux. Transpiration qui soulage. Selles fréquemment diarrhéiques, muqueuses et sanguinolentes. Toux sèche, fatigante, enrouée. Aggravation la nuit, au repos, couché sur le côté douloureux. Amélioration par le mouvement (change tout le temps de position), par la chaleur → **Rhus toxicodendron**

- **Rougeur des joues.** Loquacité et bruits dans les oreilles. Courbatures et faiblesse dans les membres. Soif intense pendant le frisson → **Tuberculinum**

8. **Soif pendant la fièvre** → [9]

- **Absence de soif pendant la fièvre** → [10]

9. **Désir de boissons froides** → [27]

- **Désir de boissons chaudes.** Douleurs dans les membres. Abattement, découragement. Tient jaunâtre. Langue pâteuse qui garde l'empreinte des dents et goût amer dans la bouche. Amélioration par la chaleur locale et générale, sauf pour les maux de tête. Sensibilité de la région hépatique avec douleur irradiant à la

pointe de l'omoplate droite → *Chelidonium majus*

10. **Désir de compagnie** → [11]

- **Désir de solitude, veut être tranquille** → [16]

11. **Humeur larmoyante.** Frilosité pendant les douleurs avec aversion pour la chaleur. Désir ouvrir les portes et les fenêtres. Amélioration par le mouvement prolongé et lent → *Pulsatilla nigricans*

- **Dépression et somnolence.** Boursoufflure du visage. Absence de soif. Urine est très rare ou au contraire abondante mais pâle et aqueuse. Etat fébrile mêlé de frissons au mouvement. Alternances de chaleur sèche et de transpiration. Poussée de fièvre vers 3 à 4 heures de l'après-midi. Meurtrissures douloureuses de tout le corps, même du cuir chevelu, avec une grande sensibilité à la pression même légère. Douleurs soudaines comme des piqûres aiguës et fines. Aggravation par la chaleur ambiante avec besoin d'air et par les applications chaudes → *Apis mellifica*

- **Irritable et pessimiste.** Lourdeur des paupières. Forte irritation laryngo-trachéale avec une sensation linéaire de muqueuse à vif. Enrouement aggravé le matin. Toux sèche, incessante qui survient par accès et aggravée après 2 heures du matin. Gros efforts pour tousser assez profondément afin de remonter quelques glaires. Difficulté d'expectorer avec sensation qu'on n'a jamais assez toussé mais l'expectoration une fois péniblement obtenue améliore la toux. Douleur de la hanche pendant la toux. Miction involontaire en éternuant ou en toussant. Fatigue, endolorissement général, courbatures. Douleurs brûlantes dans les membres. Sensation de raideur, de tension des muscles et des tendons. Fièvre mêlée de grande frilosité, de frissons et qui aboutit à des transpirations acides vers les 4 heures du matin. Sensibilité au froid. Amélioration par les boissons froides et en se couchant sur le ventre → *Causticum*

12. **Grippe commençant par des violents vomissements incontrôlables** avec effort pour vomir et très grande prostration. Après échec d'Ars apparemment bien indiqué → *Sarcolacticum acidum*

- **Grippe avec éliminations putrides importantes** → [13]

- **Grippe avec tendance hémorragique nette** → [35]

13. **Grippe survenant par temps chaud et humide.** Début brutal des symptômes. Etat de grand abattement, de prostration, de stupeur. Souffre de la partie du corps qui est au contact du matelas. Fièvre élevée avec sensation de courbatures et de meurtrissure. Etat d'obnubilation avec agitation et sensation de fragmentation du corps (pense que son corps est disloqué et tente d'en rassembler les parties). Visage rouge sombre avec une expression d'hébètement et de stupéfaction. Douleur de la tête, de la gorge. Larmolement des yeux. Langue brune et sèche, sortie avec beaucoup de peine et tremblante. Haleine fétide. Soif importante d'eau en quantité dont l'ingestion occasionne des nausées et des vomissements. Muscles douloureux et lourds avec

sensation que le lit est trop dur. Transpiration abondante. Etat d'intoxication digestive (diarrhée, coliques, selles putrides) → *Baptisia tinctoria*

- **Grippe survenant par temps froid et humide.** Dissociation pouls/température, avec un pouls plus lent que ne le laissait présager la température. Grande anxiété et angoisse avec prostration. Sensation d'endolorissement, de meurtrissure, qui fait que le lit est trop dur. Sensation de brisure, de courbature douloureuse dans les os. Transpiration froide, abondante, visqueuse, d'odeur fétide. Agitation qui donne l'illusion du soulagement. Entérite avec diarrhée putride. Soif pour de l'eau froide qui est vite vomie. Nausées améliorées en buvant de l'eau très chaude → *Pyrogenium*

14. **Présence d'insomnies** → [15]

- **Absence d'insomnies** → [18]

15. **Anxiété modérée** avec lenteur de compréhension. Syndrome post-grippal avec peu de symptômes et de modalités. Dépression nerveuse et fatigue physique. Céphalée frontale sourde comme si un poids s'exerçait sur le visage. Sensation de vertige. Nausées. Insomnie avec peur → *Scutellaria lateriflora*

- **Absence d'anxiété** → [21]

16. **Apparition rapide et brutale des symptômes.** Prostration avec une sensation d'énorme fatigue. Froid glacial avec impossibilité de se réchauffer et frilosité. Frissons précédés de soif. Transpiration nocturne. Nausées avec vomissements de bile. Courbatures de faible intensité, surtout localisées dans les membres inférieurs. Douleur dans les tempes. Appétit augmenté. Respiration lente et laborieuse avec suffocation constante, aggravée la tête baissée. Toux sèche et peu productive. Hémorragie pulmonaire. Hypersensibilité cutanée au toucher → *China officinalis*

- **Début progressif.** Grippe par un temps doux ou lors d'une période de redoux après une vague de froid. Etat de stupeur, d'abrutissement, de somnolence, comme ivre. Ne veut pas parler ou répondre parce qu'il est épuisé. Sensation de brouillard et vue trouble. Urines souvent abondantes et claires malgré l'absence de soif. Visage rouge sombre avec chaleur et lourdeur des paupières qui tombent. Maux de tête dans la région occipitale avec raideur des muscles cervicaux, se prolongeant dans la nuque et l'épine dorsale. Courbatures et forte meurtrissure musculaire. Difficulté à avaler avec douleur s'étendant vers l'oreille. Vomissement pendant la fièvre. Sensation générale de fatigue et de faiblesse. Grande lourdeur des membres. Frissons qui montent et descendent le long de la colonne vertébrale. Tremblements et saccades musculaires dans tout le corps. Amélioration en plein air, après avoir uriné. Aggravation tôt le matin et tard dans la nuit, par la chaleur, par les courants d'air. Amélioration par les stimulants alcooliques → *Gelsemium sempevirens*

17. **Chaleur localisée dans les membres** et douleurs diffuses → *Triosteum perfoliatum*

- **Chaleur brûlantes de la paume des mains.** Grippe suite de suppression de catarrhe respiratoire avec apparition de diarrhée. Mal de tête surtout du côté droit, allant de l'occiput jusqu'au dessus de l'orbite. Coryza avec écoulement muqueux abondant qui brûle les narines et irritation pharyngée. Soif intense. Désir de choses rafraîchissantes. Toux sifflante par chatouillement derrière le sternum et finissant par des éructations. Fièvre survenant par bouffées congestives avec rougeur brûlantes des joues, en plaques. Complication grippale qui se manifeste par une bronchite ou une gangrène pulmonaire, la toux provoquant alors une haleine horriblement fétide → *Sanguinaria canadensis*

- **Chaleur générale** avec transpiration abondante. Grippe lors de variations brusques de temps (du chaud au froid ou inversement). Début progressif. Mauvaise humeur, irritabilité, se fait du souci pour le travail ou des problèmes d'argent. Ne veut pas parler ou répondre parce que cela l'ennuie. Il veut rester tranquille dans son coin, rester chez lui et ne pas bouger. Difficile à satisfaire, il ne sait pas ce qu'il veut. Mal de tête intense surtout frontal, amélioré par le froid local, la pression et aggravé la tête basse (le malade est mieux à moitié assis dans son lit), en toussant, par le moindre mouvement des yeux. Goût amer dans la bouche avec symptômes digestifs. Lèvres sèches et brunes, langue recouverte d'un enduit blanc en son milieu. Grande sécheresse des muqueuses. Soif très intense pour de grandes quantités. Urines foncées bien qu'il boit beaucoup. Douleurs piquantes, brûlantes, de déchirement. Toux avec irritation laryngo-trachéale qui provoque des douleurs élançantes derrière le sternum et des points dans les parois thoraciques . Soutient de ses mains le thorax ou la tête pendant les secousses de toux. Transpiration d'odeur acide, abondante et huileuse. Aggravation par le mouvement, les secousses, le bruit, la lumière vive, vers 3H du matin et vers 21H le soir. Amélioration par la pression profonde → *Bryonia alba*

18. **Douleurs intenses diffuses à tout le corps** survenant après la phase aiguë de la grippe. Les douleurs de dos et des membres peuvent survenir soudainement. Douleurs persistantes avec sensation de meurtrissure. Grande agitation et engourdissement musculaire. Dans les cas auxquels au premier abord Eup-per ou Gels semblait être indiqué et qu'il n'y a pas eu de réponses favorables → *Lycopersicum esculentum*

- **Absence de douleurs** → [19]

19. - **Etat fébrile traînant** → [20]

- **Absence d'état fébrile** → [31]

- **Transpiration anormale après une grippe** → *Amylenum nitrosum*

20. - **Fébricule avec fatigue et syncopes.** Faiblesse dans les membres inférieurs après le repas du soir. Pieds froids → *Tuberculinum*

- **Fébricule l'après-midi.** Manque d'appétit. Aspect général tuberculinique → *Bacillinum*

- **Fièvre avec de fortes oscillations thermiques.** Amaigrissement rapide. Faiblesse et frissons persistants

après la grippe → *Abrotanum artemisia*

21. - **Appétit important** → [30]

- **Appétit normal voir diminué** → [22]

22. - **Epuisement.** Travail intellectuel difficile. Palpitations → *Avena sativa*

- **Faiblesse et indifférence alternant avec surexcitation** qui est aggravée la nuit. Réveil en pleine nuit avec désir de parler → *Cypripedium pubescens*

23. **Congestion cérébrale violente et brusque** avec congestion pulmonaire aigue. Chaleur et rougeur du visage qui pâlit en s'asseyant dans le lit. Céphalée pesante et pulsatile avec injection des globes oculaires et battements des carotides. Reste immobile, la tête enfoncée dans l'oreiller. Parfois délire furieux avec agitation et comportement querelleur. Fièvre à grandes oscillations (très élevée le soir, assez basse le matin). Forte dyspnée avec poids sur la poitrine. Visage rouge et chaud avec céphalée et sueurs. Spasmes digestifs importants (hoquet, nausées, vomissements, diarrhées) → *Veratrum viride*

- **Absence de congestion cérébrale** → [24]

24. **Expectoration sanguinolente.** Congestion pulmonaire avec forte dyspnée, tirage et cyanose. Toux suffoquante. Bronchite purulente → *Ethyl sulphur dichloratum*

- **Absence d'expectoration sanguinolente** → [25]

25. **Encombrement bronchique douloureux avec dyspnée et sécrétion abondante de mucosités difficiles à évacuer, expectoration faible.** Grande somnolence avec bâillements. Langue couverte d'un enduit blanc épais. Désir d'acides. Grosse toux grasse avec râles. Sensation de brûlures dans le thorax. Nausées et vomissements → *Antimomium tartaricum*

- **Suppuration pleurales ou pulmonaires avec expectoration purulente.** Forte altération de l'état général avec adynamie marquée. Toux saccadée, fatigante, avec chatouillement laryngé. Sensation de rétrécissement, d'étroitesse dans la poitrine, comme si le diaphragme comprimait les poumons. Endolorissement et raideur de tous les muscles. Visage cyanosé avec des sueurs froides. Chaleur de la tête et surfaces cutanées froides. Frissons qui vont de la tête vers le bas du corps. Transpiration collante, visqueuse au niveau de la tête, de la face et des mains. Nausées en mangeant, crache fréquemment. Sensation de piqûres, de picotements, comme par des aiguilles, sur le corps tout entier → *Carbolicum acidum*

- **Bronchite catarrhale, pneumonie de la base droite.** Abattement, découragement. Désir de boissons chaudes. Douleurs dans les membres. Tient jaunâtre. Langue pâteuse qui garde l'empreinte des dents et goût amer dans la bouche. Amélioration par la chaleur locale et générale, sauf pour les maux de tête. Sensibilité de

la région hépatique avec douleur irradiant à la pointe de l'omoplate droite → *Chelidonium majus*

- **Affections pleurales (pleurésie, pleuropneumonie, pleurodynie).** Selles brûlantes. Température peu élevée. Transpiration. Douleurs dans la poitrine. Amélioration en se penchant en avant → *Asclepias tuberosa*

- **Affections respiratoires avec dyspnée** plus importante que les résultats de l'auscultation ne le laissent prévoir. Aggravation au moindre effort. Douleurs musculaires. Cas pour lesquels Rhus-t semblait indiqué en premier lieu mais n'a pas agit → *Beryllium*

26. **Mauvais état digestif** (nausées, amertume de la bouche, langue jaunâtre, vomissements de bile).

Absence d'effet des antipyrétiques. Sensation de brisure dans les os, de douleur profonde, dans tout le corps mais particulièrement marquée au niveau des poignets et des membres inférieurs (mollets), avec sensibilité à la pression. Raideur et endolorissement général en se levant. Sensation d'endolorissement de la tête, surtout marquées à l'endroit reposant sur l'oreiller. Tristesse et abattement. Visage rouge avec larmolement des yeux. Coryza avec éternuements incessants et des globes oculaires sensibles à la pression. Toux fréquente qui est sèche et irritante, avec sensation de chaleur dans la poitrine et douleurs dans le thorax qui imposent de se tenir la poitrine. Enrouement le matin. Fièvre plus importante le matin. Frilosité en se découvrant. Désir de boissons froides qui calment les brûlures de la gorge mais qui provoque des frissons violents dans le dos. Soif de petites quantités souvent répétées. Soif vive mais nausées et vomissements après avoir bu. Vomissements pendant la fièvre. Rémission de la fièvre au 3^{ème} jour et reprise de la poussée fébrile. Aggravation par la pression profonde, par le mouvement → *Eupatorium perfoliatum*

- **Phénomènes inflammatoires intenses des premières voies respiratoires** avec atteinte des yeux, des oreilles, du nez et de la gorge. Coryza avec écoulement nasal liquide, chaud, brûlant, excoriant, irritant qui rougit la lèvre supérieure. Irritation de la gorge avec enrouement et sensation d'être comme à vif. Grippe par temps froid et humide ou après exposition au vent chaud du sud chez des sujets maigres, fragiles. Céphalée occipitale avec lourdeur de la tête, pesanteur des globes oculaires et endolorissement des os malaires. Surdité liée à une inflammation des trompes d'Eustache Asthénie marquée avec amaigrissement rapide. Dyspnée, oppression et sensation de chaleur brûlante dans la poitrine. Soif intense. Transpiration nocturne abondante. Tendance à la diarrhée → *Arsenicum iodatum*

27. **Salivation importante avec haleine fétide.** Langue chargée recouverte d'un enduit crémeux et garde l'empreinte des dents. Grippe survenant à l'automne ou au printemps par temps humide et aux changements de température. Inflammations ganglionnaires importantes. Forte irritation naso-pharyngée avec des sécrétions irritantes qui deviennent rapidement verdâtres. Soif importante malgré une bouche très humide. Toux violente, rude, déchirante, parfois par accès rapprochés et plus sèche la nuit. Transpiration visqueuse, collante, qui ne soulage pas. Tendance diarrhéique avec selles vertes, muqueuses. Aggravation la nuit et par la chaleur du lit → *Mercurius solubilis*

- **Absence d'haleine fétide et de salivation importante** → [28]

28. **Sensation de chaleur dans les mains. Appétit pendant la fièvre.** Vomissement de ce qu'il a bu une fois le contenu stomacal réchauffé → *Phosphorus*

- **Sensation de froid glacial à la peau avec impossibilité à se réchauffer. Appétit après la fièvre.** Grippe lors des saisons humides, surtout quand il y a des contrastes de température ou après avoir séjourné dans un endroit humide. Grippe après suppression d'un état catarrhal, d'une diarrhée, d'une éruption. Etat rhumatismal musculaire avec raideur douloureuse et sensation paralytique, aggravation la nuit en restant dans la même position. Etat catarrhal avec sécrétions de mucosités épaisses, jaunes et très abondantes. Amélioration par un écoulement (transpiration, diarrhée) → *Dulcamara*

29. **Désir de compagnie.** Abattement intense mais avec anxiété importante et peur de la mort. Pâleur du visage avec une expression d'angoisse. Transpiration froide et visqueuse. Fièvre intense avec frilosité importante. Soif pour des petites quantités fréquemment répétées et vomit immédiatement ce qu'il a ingéré. Désir d'air frais malgré la frilosité et le besoin d'être couvert. Douleurs brûlantes, sensation d'aiguilles très chaudes. Diarrhée et vomissements. Aggravation nocturne (surtout après minuit). Amélioration par la chaleur locale et générale → *Arsenicum album*

- **Aversion pour la compagnie.** Grippe suite de refroidissement par temps sec et froid ou exposition à une climatisation. Sent qu'il tombe malade. Patient ne tenant pas en place, irritable, impatient avec tout le monde, coléreux et vexé facilement. Tête endolorie avec sensation d'y avoir un clou planté. Céphalée frontale aggravée au mouvement, avec de la nausée qui elle aussi pire au mouvement. Conjonctives injectées. Coryza sec avec nez obstrué ou bien fluant le jour et très bouché la nuit ce qui empêche le malade de dormir. Etat de spasme gastro-intestinal (nausées, vomissements acides, constipation à faux besoins). Désir de boissons chaudes. Sensation de brûlure des voies aériennes. Toux sèche avec démangeaison dans le larynx et provoquant un endolorissement de l'abdomen. Bleuissement des ongles de la main. Douleurs lombaires obligeant pour se tourner à s'asseoir dans le lit. Douleurs osseuses dans les membres. Grande frilosité, sensation de froid malgré chaleur du corps. Frisson à tout mouvement et aversion à être découvert (besoin d'entasser les couvertures, le moindre courant d'air sous les draps est insupportable et fait frissonner le malade) mais en même temps impossible de tolérer une pièce trop chauffée. Aggravation à la lumière, au bruit et aux odeurs → *Nux vomica*

30. **Dépression, tristesse silencieuse avec apathie et indifférence.** Yeux cernés. Sueurs abondantes. Urine laiteuse ou abondante et pâle. Tendance à la diarrhée avec selles blanchâtres. Faiblesse le long de l'épine dorsale. Endormi le jour et réveillé la nuit → *Phosphoricum acidum*

- **Absence de dépression et de tristesse** → [32]

31. **Asthénie physique et psychique.** Inappétence. Faiblesse musculaire → *Sulphur*

- **Asthénie psychique importante** avec incapacité intellectuelle, grande dépression morale et pessimisme. Visage creusé avec yeux enfoncés. Langue de couleur jaune et haleine nauséabonde. Bâillements fréquents. Tendance à l'amaigrissement → *Kalium phosphoricum*

- **Asthénie physique importante.** Affections cardiaques et décompensation après une grippe. Oligurie avec oedèmes, tachycardie et arythmie → *Adonis vernalis*

32. **Nervosité.** Phosphaturie → *Alfalfa*

- **Faiblesse importante avec irritabilité.** Transpiration au moindre effort. Nombreux rêves. Atonie digestive avec gonflement abdominal et flatulence. Aggravation par le moindre courant d'air → *China officinalis*

33. **Absence de fièvre.** Sensation de froid intense comme « gelé jusqu'à la moelle » associée à quelques symptômes de rhume. Hyperesthésie cutanée diffuse. Abattement important. Maux de tête frontaux mais plus particulièrement occipitaux aggravés en penchant la tête en avant avec des douleurs dans la nuque. Désir de boire sans soif ou soif très vive d'eau fraîche avec vomissements. Aggravation par le froid mais amélioration en se découvrant → *Camphora*

- **Fièvre peu importante.** Manque de caractéristiques, absence d'indications nettes. Agitation et anxiété. Visage alternativement rouge et pâle. Absence de transpiration. Tendance hémorragique (épistaxis, expectoration striée de sang) → *Ferrum phosphoricum*

- **Fièvre élevée** → [34]

34. **Grande agitation avec anxiété extrême et peur de la mort.** Hurler et crier à cause des douleurs violentes. Début brutal après exposition au vent froid sec, chez une personne de type solide et vigoureuse. Absence de transpiration. Soif brûlante. Aggravation dans une pièce chaude, le soir ou la nuit. Amélioration à l'air frais → *Aconitum napellus*

- Confusion avec délire et parfois convulsions. Début brutal à la suite d'une exposition au froid ou d'avoir eu la tête mouillée, chez une personne de type costaud, pléthorique. Visage rouge, brûlant avec yeux ouverts et pupilles dilatées. Sécheresse de la gorge avec déglutition très douloureuse. Désir boire souvent de petites quantités d'eau froide ou de citronnade. Chaleur brûlante, radiante du corps avec pieds gelés. Transpiration importante. Symptômes surtout localisés du côté droit du corps. Amélioration debout ou assis droit, dans une pièce chaude. Aggravation par n'importe quel bruit, la lumière vive, le mouvement, le toucher, les secousses, les courants d'air, en étant couché → *Belladonna*

35. **Soif pour de grande quantité d'eau froide. Hémorragies passives de n'importe quelle muqueuse.**

Indifférence à tout. Cyanose avec besoin constant d'être éventé. Tendance syncopale. Oppression majeure.

Peau bleuâtre avec ecchymoses. Tête chaude avec corps froid, glacial et impossibilité de se réchauffer.

Transpiration froide abondante, d'odeur fétide. Flatulence importante → *Carbo vegetabilis*

- **Absence de soif. Ulcérations profondes, noirâtres, ecchymotiques, fétides et très sensibles au toucher.** Grande inertie, parle d'une façon laconique, s'enfonce au fond du lit. Gingivites ulcéro-nécrotiques graves avec extrême sécheresse de la bouche (lèvres sèches et craquelées, langue sèche comme du cuir, voire paralysée, le tout avec sensation de brûlure). Hémorroïdes très douloureuses avec prolapsus rectal. Emissions involontaires (urine, selles). Transpiration froide avec désir d'être découvert. Froideur des mains et des pieds. Tendance aux escarres → *Muriaticum acidum*

- **Refuse de boire et de manger. Gratte le bout de ses doigts, ses lèvres et son nez jusqu'à ce qu'ils soient écorchés, à-vif et saignants.** Prostration et inconscience, glisse dans son lit. Irritation brûlante de la gorge avec déglutition douloureuse. Salive abondante et excoriante aux commissures des lèvres. Haleine infecte. Miction faible ou absente. Ganglions très sensibles → *Arum triphyllum*

36. **Sensibilité au toucher et à la palpation de l'hypocondre droit et du lobe gauche du foie.** Goût amer dans la bouche. Langue blanche. Soif par petites quantités. Hépatomégalie. Constipation. Urine jaune d'or. Aggravation par le gras → *Carduus marianus*

- **Sensibilité de la région hépatique avec douleur irradiant à la pointe de l'omoplate droite.** Désir de boissons chaudes. Douleurs dans les membres. Abattement, découragement. Tient jaunâtre. Langue pâteuse qui garde l'empreinte des dents et goût amer dans la bouche. Amélioration par la chaleur locale et générale, sauf pour les maux de tête → *Chelidonium majus*

Posologie

Pour Alfalfa et Avena sativa :

Trituration 1X, 3 fois/j, pendant 2-3 semaines.

Dans les autres cas :

Mettez 2 ou 3 petits globules d'une dose 12 ou de 30CH dans un verre d'eau. Prenez une cuiller à café toutes les demi-heures ou toutes les heures après avoir remué brièvement. La fréquence des prises est dictée par la clinique : il s'agit de répéter lorsque les symptômes s'aggravent à nouveau ou quand on sent la fin de l'amélioration ou si la dose semble ne plus progresser. Reprenez alors une cuiller à ce moment là. N'hésitez pas à attendre un peu plutôt de répéter trop fréquemment la prise. Tant que l'amélioration persiste, surtout si elle est très nette, ne reprenez rien. Si le médicament est bien indiqué vous devez aller beaucoup mieux en quelques prises et l'amélioration doit durer de plus en plus longtemps, de sorte que vous espacerez de plus en plus les prises automatiquement.

Références

Carbolicum acidum - Précis élémentaire de Matière Médicale Homéopathique - Pr T. Field Allen

Discussion à propos de la grippe - Dr Rémy Beau - janvier 1999

Grippe 1999 - Dr Jean Lafeuillade - janvier 1999

Synoptic 1 - Frans Vermeulen - Traduction par le Dr Edouard Broussalian et Dr Jean-Claude Ravallard - Editions Symphonie - 2001

Synoptic 2 - Frans Vermeulen - Traduction par le Dr Edouard Broussalian et Dr Jean-Claude Ravallard - CLV Editions - 2004

L'Homéopathie bucco-dentaire - Dr C. Garcia - 2006

La grippe et son traitement homéopathique - Dr Henri Duprat - Traduction Dr Robert Séror - 2006

Quelques remèdes de grippe - Dr M-C. Kressmann - février 2006

PCKent2 - Logiciel d'aide à la décision homéopathique - <http://www.evidence-sarl.com/>

Tuberculinum et tuberculinisme - Planète Homéo - Dr Edouard Broussalian

Edouard Troesch - edtro@no-log.org - 20 décembre 2010