

Levomepromazinum

Levo

Introduction

Description chimique

Classe chimique : Phénothiazine

Classe thérapeutique : Neuroleptique

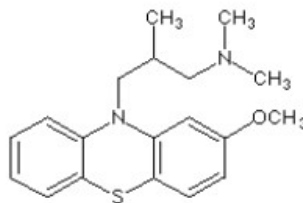
Dénomination commune : Lévomépromazine

Synonymes : Méthotriméprazine, méthoxypromazine, lévopromazine, mépromazine

Dénomination chimique IUPAC : (2R)-3-(2-Methoxyphenothiazine-10-yl)-N,N,2-trimethylpropanamine

Nom commercial : Nozinan®

Formule développée :



Propriétés

Nozinan® est doté de propriétés antipsychotiques, tranquillisantes, anxiolytiques, sédatives, antiémétiques, antispasmodiques, antihistaminiques et analgésiques. Il potentialise également de façon marquée les effets des anesthésiques.

En homéopathie, la pathogénésie a été faite par le Dr Julian en 1967-68.

Mécanismes d'action

Pas d'action corticale directe.

Principalement :

- hypothermiant par dépression hypothalamique (mécanisme adrénolytique)
- provoque une indifférence émotionnelle par action sur le système limbique
- syndrome extrapyramidal par inhibition des neurones dopaminergiques centraux à effets inhibiteurs au niveau des noyaux gris centraux
- action sur la formation réticulée: diminution de l'influence activatrice sur le cortex, sédation de nature antiadrénergique, révélation des effets inhibiteurs normaux d'origine sinocarotidienne et vagale

- myorelaxant par inhibition de l'action régulatrice de la formation réticulée descendante et dépression des réflexes polysynaptiques

Secondairement :

- dépression de la Trigger zone (centre du vomissement) au niveau des chémorécepteurs
- dépression des centres bulbaires respiratoires et cardiovasculaires, hypotension dûe aussi à une diminution de la résistance périphérique
- effet endocrinien : libération initiale de TSH et d'ACTH puis inhibition de la sécrétions des stimuilines hypophysaires, augmentation de la sécrétion de LTH

Indications et usage clinique

Troubles psychotiques :

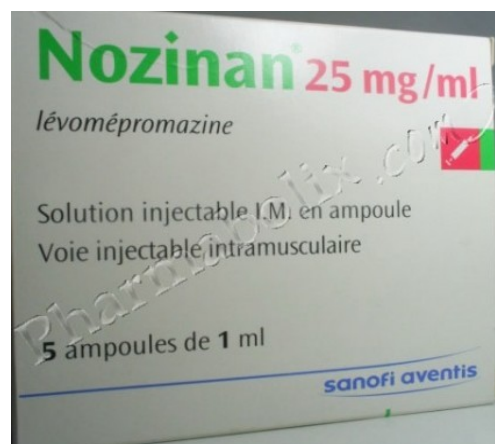
Schizophrénies aiguës et chroniques, psychoses séniles, syndromes maniaco-dépressifs.

Troubles accompagnés d'anxiété et de tension :

Troubles du système nerveux autonome, troubles de la personnalité, troubles émotionnels secondaires à des affections physiques comme le prurit rebelle, etc...

Nozinan est également employé comme :

- analgésique : pour soulager les douleurs dues au cancer ou au zona, les névralgies du trijumeau et les névralgies intercostales, les algies des amputés et les douleurs musculaires
- potentialisateur des effets anesthésiques : en anesthésie générale, où il est aussi employé pour son effet sédatif et analgésique pré et post-opératoire
- antiémétique : pour combattre les nausées et les vomissements d'origine centrale
- sédatif : pour traiter l'insomnie



Symptômes caractéristiques

Asthénie, faiblesse, fatigue

Une grande fatigabilité domine le tableau. Une asthénie surtout marquée le matin et à 17 heures. Une faiblesse avec hypotension dure depuis longtemps. Cette faible tension se double d'une somnolence persistante au cours de la journée. Une inaptitude à l'effort, conduit rapidement à la tachycardie et à un état dyspnéisant.

Cette asthénie physique générale mine le psychisme du malade. Il devient apathique, se détache de son entourage, de son milieu, il devient indifférent, se désintéresse des autres. Parfois même il a envie de les frapper ou de blesser quelqu'un. Sa défaveur atteint ses proches, jusqu'à ses propres enfants, ce qui le remplit d'amertume.

A cause de cette fatigue, il lui est difficile de s'appliquer dans son travail ou ses études. Incapable de se concentrer, tout effort intellectuel lui devient pénible et rapidement insupportable.

Cette faiblesse physique et psychique est complétée par une asthénie sexuelle notoire dans les deux sexes.

Le patient tente de lutter contre cette apathie, cette aboulie, cette faiblesse en usant et en abusant de café et de boissons alcoolisées qui semblent améliorer passagèrement les troubles. Il est intoxiqué par le tabac et l'alcool dont il a besoin pour se doper ou se soutenir.

Anxiété, angoisse, peur

Anxiété d'anticipation avec peur que quelque chose n'arrive. Attaques de panique avec envie d'appeler au secours. Angoisse aggravée dans une pièce éclairée, pleine de monde. Peur de la folie et de la foule. Rêves de décès de gens de sa famille.

Troubles neurologiques

Maladresse, laisse tomber les objets.

Syndrome extra-pyramidal. Dystonie, mimique figée, gestes ralentis. Dyskinésie.

Spasme de torsion. Spasme oculogyre.

Chorée, épilepsie, Parkinson, sclérose en plaques.

Troubles digestifs

Goût amer dans la bouche. Mauvaise haleine. Diarrhées fréquentes. Ballonnements post-prandiaux avec douleurs abdominales constantes et variées surtout après avoir mangé des féculents. Le lait et les laitages sont mal tolérés avec aggravation des symptômes et du malade en général.

Symptômes généraux

Modalités

Aggravation : par les féculents ; par les coquillages ; par le lait et les produits laitiers ; dans une pièce pleine de monde ; à la lumière ; par l'effort physique

Amélioration : par la chaleur tempérée ; par le café ; par le tabac

Alimentaires

Désir : d'alcool

Confusions courantes

Natrum muriaticum

L'anticipation avec peur de quelque chose qui va arriver, l'aggravation dans la foule, la peur de la folie, la maladresse, l'aggravation générale par le lait sont autant de symptômes que les deux remèdes ont en commun. Mais les symptômes caractéristiques de Nat-m (désir de solitude, aggravation par la consolation, amélioration par l'effort physique, désir de sel, influence du bord de mer, etc...) sont absents chez Levo.

Phosphorus

Pensez à Levo en présence d'un malade de type Phos avec ce critère discriminant essentiel : l'absence de soif. Levo présente beaucoup de caractères d'un Phos décompensé, fatigué. Levo est surtout affecté par des troubles digestifs alors que chez Phos c'est des troubles pleuro-pulmonaires. De plus, on trouve chez Levo un désir de café et de tabac, c'est le contraire chez Phos.

Sepia officinalis

La confusion est possible à cause de l'indifférence affective, des troubles hépatiques et endocriniens, du désir de café et de l'intolérance au lait. Mais chez Levo, on ne trouve pas le désir d'acides, le besoin de bouger ainsi que les troubles gynécologiques caractéristiques de Sep.

Ajouts au répertoire de Kent

Attention : Les remèdes ajoutés au degré 0 sont en attente de confirmation clinique.

PSY : ANGOISSE / pièce / éclairée, agg : Frans vermeulen - [1]

PSY : ANGOISSE / pièce / monde, pleine de, agg : Frans vermeulen - [1]

PSY : ANTICIPATION, suite d' : Frans vermeulen - [1]

PSY : BLESSER, désir de : Frans vermeulen - [1]

PSY : BLESSER, désir de / céphalée, pendant la : Frans vermeulen - [1]

PSY : CLAIRVOYANCE : Michel Guermontprez - [0]

PSY : CONCENTRATION / difficile : Frans vermeulen - [1]

PSY : CONCENTRATION / difficile / café, amél : Frans vermeulen - [1]
PSY : CONCENTRATION / difficile / étudiant, lisant, etc, agg en : Georges Broussalian - [0]
PSY : CONCENTRATION / difficile / fumant, en , amél : Frans vermeulen - [1]
PSY : CONCENTRATION / difficile / travail, agg : Georges Broussalian - [0]
PSY : EFFORT / mental, intellectuel, agg par l' : Georges Broussalian - [0]
PSY : FRAPPER / désir de : Georges Broussalian - [1]
PSY : INDIFFÉRENCE, aboulie, apathie, etc : Michel Guermonprez - [0]
PSY : INDIFFÉRENCE, aboulie, apathie, etc / autres, se désintéresse des : Georges Broussalian - [0]
PSY : INDIFFÉRENCE, aboulie, apathie, etc / entourage, se détache de son : Georges Broussalian - [0]
PSY : INDIFFÉRENCE, aboulie, apathie, etc / proches, à ses : Michel Guermonprez - [0]
PSY : INDIFFÉRENCE, aboulie, apathie, etc / proches, à ses / enfants, à ses (femme) : Georges Broussalian - [0]
PSY : INDIFFÉRENCE, aboulie, apathie, etc / proches, à ses / famille, à la : Michel Guermonprez - [0]
PSY : PEUR : Michel Guermonprez - [0]
PSY : PEUR / arrive, que qq. ch. n' : Frans vermeulen - [1]
PSY : PEUR / envie d'appeler au secours, avec : Frans vermeulen - [1]
PSY : PEUR / folie, de la : Frans vermeulen - [1]
PSY : PEUR / foule, dans la : Frans vermeulen - [1]
PSY : PEUR / maladie, imminente, d'une : Michel Guermonprez - [0]
PSY : PROSTRATION intellectuelle : Michel Guermonprez - [0]
PSY : TRISTESSE, dépression mentale : Michel Guermonprez - [0]
Y : AGRANDISSEMENT, sensation d' : Georges Broussalian - [0]
Y : MOUVEMENT des globes / involontaire, spasme oculogyre : Michel Guermonprez - [0]
B : GOUT / AMER : Frans vermeulen - [1]
B : HALEINE / nauséabonde : Frans vermeulen - [1]
B : SÉCHERESSE : Frans vermeulen - [1]
C : DYSTHYROÏDIE : Michel Guermonprez - [0]
C : HYPERTHYOÏRIDIE : Michel Guermonprez - [0]
C : HYPOTHYOÏRIDIE : Michel Guermonprez - [0]
C : MOUVEMENTS involontaires, spasme de torsion : Michel Guermonprez - [0]
ES : APPÉTIT / ABSENT : Frans vermeulen - [1]
ES : APPÉTIT / DÉVORANT, excessif, faim canine : Frans vermeulen - [1]
ES : DÉSIR / alcoolisées, de boissons : Frans vermeulen - [1]
ES : DÉSIR / café : Michel Guermonprez - [0]
ES : DÉSIR / tabac : Michel Guermonprez - [0]
ES : SOIF / absente : Frans vermeulen - [1]
AB : MÉTÉORISME, distension / déjeuner / après : Georges Broussalian - [0]
AB : MÉTÉORISME, distension / féculents, après : Frans vermeulen - [1]
AB : MÉTÉORISME, distension / manger / après : Georges Broussalian - [0]
REC : DIARRHÉE : Georges Broussalian - [0]
GM : DÉSIR sexuel, libido / diminué : Frans vermeulen - [1]
GM : ÉRECTIONS / absentes (impuissance) : Frans vermeulen - [1]
GF : COIT / plaisir absent, frigidity : Michel Guermonprez - [0]

GF : DÉSIR sexuel, libido / diminué : Frans vermeulen - [1]
GF : RÈGLES / absentes, aménorrhée : Michel Guermonprez - [0]
RES : DYSPNÉE : Georges Broussalian - [0]
TH : LAIT / coule tout seul : Michel Guermonprez - [0]
TH : LAIT / femme non enceinte, chez une : Michel Guermonprez - [0]
TH : MOUVEMENTS involontaires, spasme de torsion : Michel Guermonprez - [0]
TH : PALPITATIONS cardiaques : Michel Guermonprez - [0]
TH : PALPITATIONS cardiaques / tachycardie paroxystique : Georges Broussalian - [0]
MB : CHORÉE : Michel Guermonprez - [0]
MB : COLORATION / Mbres sup / Doigts / Bouts des / bleue, acrocyanose : Michel Guermonprez - [0]
MB : COLORATION / Mbres inf / Orteils / Bouts des / bleue, acrocyanose : Michel Guermonprez - [0]
MB : DOULEUR / Mbres sup / Épaule / Périarthrite scapulo-humérale : Michel Guermonprez - [0]
MB : DOULEUR / Mbres sup / Épaule / Périarthrite scapulo-humérale / gauche, surtout à : Michel Guermonprez - [0]
MB : MALADRESSE : Frans vermeulen - [1]
MB : MALADRESSE / Mains / tomber les choses, laisse : Frans vermeulen - [1]
MB : MOUVEMENTS / involontaires, spasme de torsion : Michel Guermonprez - [0]
SOM : RÊVES / morts, décès, de / famille, de gens de sa : Frans vermeulen - [1]
SOM : SOMNOLENCE / journée, au cours de la : Georges Broussalian - [0]
SOM : SOMNOLENCE / après-midi / 17 h : Frans vermeulen - [1]
P : COLORATION / jaune, ictère : Michel Guermonprez - [0]
P : ÉRUPTIONS / URTICAIRE : Michel Guermonprez - [0]
P : PHOTOSENSIBILISATION : Michel Guermonprez - [0]
P : PRURIT : Michel Guermonprez - [0]
GE : AGRANULOCYTOSE : Michel Guermonprez - [0]
GE : ALIMENTS / café / amél : Frans vermeulen - [1]
GE : ALIMENTS / coquillages, crustacés, agg : Frans vermeulen - [1]
GE : ALIMENTS / farineux, agg : Frans vermeulen - [1]
GE : ALIMENTS / féculents, agg : Frans vermeulen - [1]
GE : ALIMENTS / flatulents, agg : Frans vermeulen - [1]
GE : ALIMENTS / lait, produits laitiers / agg : Frans vermeulen - [1]
GE : AUTO-IMMUNES, maladies / sclérose en plaques : Michel Guermonprez - [0]
GE : CHALEUR / amél / tempérée, amél : Frans vermeulen - [1]
GE : CHALEUR / vitale, manque de : Georges Broussalian - [0]
GE : CHORÉE : Michel Guermonprez - [0]
GE : CONVULSIONS / épileptiques : Michel Guermonprez - [0]
GE : DYSKINÉSIE : Michel Guermonprez - [0]
GE : DYSTONIE : Michel Guermonprez - [0]
GE : EFFORT physique / agg : Georges Broussalian - [0]
GE : ÉVANOUISSEMENTS, défaillance, lipothymie : Michel Guermonprez - [0]
GE : FAIBLESSE, asthénie / matin : Frans vermeulen - [1]
GE : FAIBLESSE, asthénie / après-midi / 17 h : Frans vermeulen - [1]
GE : FAIBLESSE, asthénie / alcoolisées / boissons, amél : Georges Broussalian - [0]

GE : FAIBLESSE, asthénie / café / amél : Georges Broussalian - [0]
GE : FATIGUE, épuisement / matin : Frans vermeulen - [1]
GE : HYPOTENSION orthostatique : Michel Guermonprez - [0]
GE : INTOXICATIONS ou abus chroniques / alcoolisées, de boissons : Georges Broussalian - [0]
GE : INTOXICATIONS ou abus chroniques / tabac : Georges Broussalian - [0]
GE : LASSITUDE, abattement avec découragement : Frans vermeulen - [1]
GE : LASSITUDE, abattement avec découragement / après-midi / 17 h : Frans vermeulen - [1]
GE : LASSITUDE, abattement avec découragement / café, amél : Frans vermeulen - [1]
GE : LASSITUDE, abattement avec découragement / fumant, en, amél : Frans vermeulen - [1]
GE : LUMIÈRE, agg : Michel Guermonprez - [0]
GE : MOUVEMENTS convulsifs : Michel Guermonprez - [0]
GE : PARKINSON, maladie de : Michel Guermonprez - [0]
GE : PIÈCE pleine de monde, agg : Frans vermeulen - [1]
GE : SYNDROME / extra-pyramidal : Michel Guermonprez - [0]
GE : TABAC / amél : Frans vermeulen - [1]
GE : TEMPS / influences météorologiques, sensible aux : Georges Broussalian - [0]

Références

Levopromazinum - Synoptic 2 - Frans Vermeulen, Dr Edouard Broussalian et Dr Jean Claude Ravalard - 2004
Levopromazine - Matière médicale homéopathique - Dr Michel Guermonprez, Dr Madeleine Pinkas et Dr Monique Torck - 2005
Nozinan - Monographie du produit - Sanofi Aventis Canada - 10 décembre 2010
Levopromazine pathogénésie - Dr Georges Broussalian - 6 mai 2011
PCKent2 - Logiciel d'aide à la décision homéopathique - Nicolas Massonat - www.evidence-sarl.com

Edouard Troesch - 16 octobre 2011 - edtro@no-log.org